



ÉDITO

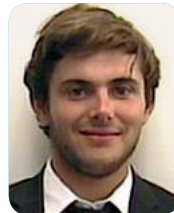
Béatrice Bellini
Directrice du Département
Management et Gestion

Chaque année, la réussite de nos élèves de Master ne doit pas faire oublier qu'en début de licence, des dizaines d'étudiants abandonnent leurs études avant même la fin de la première année. Soit parce que les sujets qu'ils découvrent ne les intéressent pas autant qu'ils le pensaient, soit parce que le mode d'enseignement ne répond pas à leurs besoins...

Permettre aux étudiants de rester acteurs d'un projet personnel, sans que celui-ci ne leur échappe, voilà ce que doit être notre objectif au moment du recrutement. Loin d'établir une sélection, l'idée de la réforme d'entrée à l'Université est de s'assurer que chaque élève a été correctement conseillé pour lui permettre d'aller au bout de son orientation. Pour tendre vers cet objectif, nous devons aligner au mieux, d'un côté les aspirations du candidat, ses acquis, ses compétences, et de l'autre les caractéristiques de la formation. On conçoit aisément que l'université seule ne peut porter ce jugement. Voulu par la réforme, l'implication accrue des professeurs de lycée, qui connaissent très bien leurs élèves, est essentielle. Toutes les phases de la vie d'un étudiant en seront facilitées : un processus d'orientation plus transparent et plus serein, un parcours supérieur plus pertinent.

PLEINS FEUX SUR L'ALTERNANCE

L'alternance à Paris Nanterre, la formule idéale



Jean-Michel Le Dem
alumni du Master MSI



Allison Alvarez
étudiante en Master MSI

Véritable accélérateur de vie professionnelle, l'alternance séduit de plus en plus d'étudiants. Avis croisés de Jean-Michel Le Dem et Allison Alvarez, respectivement ancien étudiant et étudiante du Master Management Stratégique International (MSI).

«Plusieurs mois avant même la fin de mon alternance, j'ai eu une proposition d'embauche». Voilà en quelques mots un des principaux avantages de l'apprentissage. Pour Jean-Michel Le Dem, qui témoigne de la rapidité de son insertion professionnelle, «l'alternance se valorise comme une véritable expérience professionnelle et permet d'aller plus vite dans la recherche d'emploi».

À la sortie du M2 MSI, il a décidé de poursuivre sa carrière à la Société Générale, établissement où il a effectué son apprentissage. Même réaction de la part d'Allison Alvarez, élève de M2 MSI effectuant son apprentissage chez Paredes, entreprise spécialisée dans les produits d'hygiène et de protection professionnelles : «J'ai choisi l'alternance pour avoir une expérience professionnelle et valoriser mes acquis théoriques. Ce sera un plus lors de ma recherche d'emploi».

...SUITE PAGE 2



MASTER

Cathrine Kuszla
responsable du Master CGAO

Master Contrôle de Gestion et Audit Organisationnel (CGAO)

Maîtriser la complexité des organisations et mobiliser les compétences : voici le défi du contrôleur de gestion, véritable pierre angulaire de la stratégie des entreprises. Pour cela, il fixe des objectifs, définit des indicateurs, mesure la performance... dans le respect des orientations de sa direction et de la réglementation (sociale, commerciale, financière).

Depuis 1997, le Master CGAO de l'Université Paris Nanterre forme chaque année une cinquantaine de jeunes professionnels. Au premier semestre, un large tronc académique vient renforcer les connaissances des étudiants, issus principalement de Licence en Sciences de Gestion. «L'objectif est de leur donner une vue complète des différentes fonctions de l'entreprise» souligne Catherine Kuszla, responsable du Master. Ils abordent ainsi la stratégie, la finance d'entreprise, le contrôle interne, la gestion des ressources humaines, etc.

Les trois semestres suivants sont consacrés aux approfondissements et à la spécialisation en contrôle de gestion, fonction transversale sur l'ensemble des matières. «Une attention particulière est accordée aux problématiques actuelles comme la transformation digitale ou le yield management», précise Catherine Kuszla.

Formation initiale ou alternance

Deux parcours sont disponibles, en formation initiale ou en alternance. Dans le premier cas, deux stages sont effectués, dont un stage long de six mois en seconde année à partir de mars. Les alternants sont, quant à eux, deux jours à l'université et trois jours en entreprise. Les sociétés partenaires du Master évoluent sur le secteur des services (télécommunications, transport, énergie), de la banque, de l'assurance et de l'hospitality (hôtellerie et infrastructures d'accueil en général).

Cette année, Air France, Airbus, BNP, Société Générale, Siemens, Renault... ont recruté des stagiaires, des apprentis ou des jeunes diplômés. Les salaires d'embauche oscillent entre 31000 € et 41000 € brut annuels.

Vous souhaitez recruter un apprenti, un stagiaire ou un jeune diplômé? Contactez Victoire Philardeau, 01 40 97 98 01, vphilardeau@parisnanterre.fr. ■

ALTERNANCE... SUITE DE LA PAGE 1

Un rythme idéal

Le rythme de 3 jours en entreprise et 2 jours à l'université est unanimement apprécié par les élèves et les employeurs. «Par rapport à une alternance d'une semaine sur l'autre, nous ne perdons pas le fil de nos dossiers en entreprise», souligne Allison Alvarez. «Dans certains services de la Société Générale, le rythme 3 jours/2 jours est un atout pour un étudiant à la recherche d'une alternance» confirme Jean-Michel Le Dem.

Qu'elle soit terminée, pour Jean-Michel, ou en cours pour Allison, l'alternance au sein du M2 MSI est une réussite. Jean-Michel est aujourd'hui Pilote de processus consolidation Groupe à la Société Générale. De son côté, Allison souhaite mettre à profit la dimension internationale et généraliste de sa formation pour postuler à l'étranger ou obtenir un VIE... grâce à cette première expérience réussie! ■

Université Paris Nanterre **DEPARTEMENT MANAGEMENT ET GESTION**

Licence 3 SCIENCES DE GESTION EN ALTERNANCE

- 2 jours en université, 3 jours en entreprise
- Des cours identiques aux filières classiques
- Une formation opérationnelle de référence
- Accompagnement dans votre recherche d'entreprise
- Un campus unique de 27 ha à deux pas de Paris et de La Défense

RECHERCHE

La recherche à Paris Nanterre

Le grand public oublie souvent que la mission des universités ne se limite pas à la formation initiale et continue, l'orientation et l'insertion professionnelle des étudiants. Une grande part de son activité repose dans la recherche, la diffusion et la valorisation des résultats. Le département de Sciences de Gestion de l'Université de Paris Nanterre a ainsi accueilli à la rentrée 2017, quatre nouveaux intervenants, tous remarquables pour leurs travaux de recherche. Petit tour d'horizon de ces nouvelles expertises.



Bruno Durand, Maître de Conférences HDR, a la responsabilité du pilotage du Master Gestion de Production, Logistique et Achats (formation initiale). Il enseigne également en Master MSO et Management des PME-Entrepreneuriat. Son domaine de recherche se concentre sur la logistique du e-commerce et la logistique urbaine.



Audrey Grignon est Maître de Conférences HDR. Ingénieur de formation, elle a consacré ses études doctorales et ses recherches actuelles à l'influence du digital sur la fonction marketing. Elle est également spécialisée sur les problématiques de coordination entre les études et le marketing opérationnel. Elle intervient au sein de plusieurs Masters sur des thématiques marketing.



Fanny Pujol, Professeure des Universités, enseigne en Master RH, MOI, MSO ou encore CGAO. Après un MBA et un début de carrière dans le commerce et le commerce international, ses études doctorales et ses recherches actuelles portent sur la gestion des commerciaux et de la relation client.



Lionel Touchais, Professeur des Universités, enseigne la comptabilité et le contrôle de gestion en M2 Finance et CGAO. Son activité de recherche aborde deux thématiques : d'une part la pratique du contrôle de gestion dans des domaines particuliers (comme le sport spectacle), d'autre part la qualité de l'information financière en IFRS. ■

ACTUALITÉS

L'interface Homme Robot

Le Département Sciences de Gestion a acquis en 2018, en collaboration avec le Département informatique, un robot Nao afin de développer des projets en commun. Il est aujourd'hui important que les étudiants en gestion et en informatique apprennent dès leurs études à travailler ensemble. Des cours en co-animations avec Nao sont prévus dès la rentrée 2018. ■



© Sheila Bennet/Libraries Taskforce

La nuit des idées

Fort du succès des deux premières éditions, la Nuit des Idées, organisée par l'Institut de France, a pour thème cette année le slogan de mai 68 : «L'imagination au pouvoir». L'Université de Paris Nanterre a participé activement à l'événement en proposant le jeudi 25 janvier au soir un ensemble de débats ouverts au public : «travailler autrement : des rêves de mai 68 au numérique de 2018», «imaginer la politique autrement», «68 et la cité»... La nuit a également été ponctuée de performances artistiques. Ainsi, les artistes C215, Kouka, Madame et Levalet ont dévoilé des fresques monumentales, inspirées d'œuvres patrimoniales du Louvre. ■



© DR

Pleins feux sur la «marque employeur»

Le Groupe d'Intérêt Thématique «Marketing RH» de l'Association Française du Marketing regroupe une communauté d'enseignants chercheurs et d'experts dans le domaine du marketing et des ressources humaines. Sous l'impulsion de Fanny Pujol, Professeure des Universités à Paris Nanterre et de Sébastien Soulez, Maître de Conférences HDR à l'Université Jean Moulin Lyon 3, le GIT organisera, entre autres rencontres, une journée de recherche à l'Université Paris Nanterre courant mars 2019. Pour cet événement, des chercheurs emblématiques sur le thème de la marque employeur seront invités et un numéro spécial d'une revue académique sera coordonné. Pour plus d'informations, contactez Fanny Pujol, fpujol@parisnanterre.fr. ■

FORMATIONS ET CONTACTS



13 Masters, 500 étudiants dont 150 apprentis. Vous souhaitez avoir des informations sur nos diplômes, les périodes de stage et d'apprentissage, les jeunes diplômés ? Plus d'informations sur le site www.parisnanterre.fr ou auprès des contacts ci-dessous.

■ M1/M2 Banque Finance Assurance – Ingénieur d'Affaires

Responsable de la formation : D. Folus
Secrétaire pédagogique M1 : V. Tripet (vtripet@parisnanterre.fr, 01 40 97 74 63)
Secrétaire pédagogique M2 : ML. Brunet (mbrunet@parisnanterre.fr, 01 41 16 73 84)

■ M1/M2 Comptabilité Contrôle Audit

Responsable de la formation : J. Saghroun
Secrétaire pédagogique M1 : V. Tripet (vtripet@parisnanterre.fr, 01 40 97 74 63)
Secrétaire pédagogique M2 : N. Petit (n.petit@parisnanterre.fr, 01 40 97 73 93)

■ M1 Business & Management

Responsable de la formation : E. Boutron
Secrétaire pédagogique : V. Tripet (vtripet@parisnanterre.fr, 01 40 97 74 63)

■ M1/M2 Financement de Projet, financements structurés

Responsable de la formation : D. Folus
Secrétaire pédagogique M1 : V. Tripet (vtripet@parisnanterre.fr, 01 40 97 74 63)
Secrétaire pédagogique M2 : ML. Brunet (mbrunet@parisnanterre.fr, 01 41 16 73 84)

■ M1/M2 Corporate Finance

Responsable de la formation : B. de Séverac
Secrétaire pédagogique M1 : V. Tripet (vtripet@parisnanterre.fr, 01 40 97 74 63)
Secrétaire pédagogique M2 : N. Petit (npetit@parisnanterre.fr, 01 40 97 73 93)

■ M1/M2 Gestion stratégique des ressources humaines

Responsable de la formation : E. Pezet
Secrétaire pédagogique M1 : V. Tripet (vtripet@parisnanterre.fr, 01 40 97 74 63)
Secrétaire pédagogique M2 : N. Petit (npetit@parisnanterre.fr, 01 40 97 73 93)

■ M1/M2 Gestion de Production, Logistique, Achats

Responsables de la formation : B. Durand, E. Pezet
Secrétaire pédagogique M1 : V. Tripet (vtripet@parisnanterre.fr, 01 40 97 74 63)
Secrétaire pédagogique M2 : ML. Brunet (mbrunet@parisnanterre.fr, 01 41 16 73 84)

■ M1/M2 Sciences de l'immobilier

Responsable de la formation : B. de Séverac
Secrétaire pédagogique M1 : V. Tripet (vtripet@parisnanterre.fr, 01 40 97 74 63)
Secrétaire pédagogique M2 : ML Brunet (mbrunet@parisnanterre.fr, 01 41 16 73 84)

■ M1/M2 Contrôle de Gestion

● Responsable de la formation : C. Kuszla
Secrétaire pédagogique M1 : V. Tripet (vtripet@parisnanterre.fr, 01 40 97 74 63)
Secrétaire pédagogique M2 : ML. Brunet (mbrunet@parisnanterre.fr, 01 41 16 73 84)

■ M1/M2 Management des PME européennes-Entrepreneuriat

Responsable de la formation : M. Perez
Secrétaire pédagogique M1 : V. Tripet (vtripet@parisnanterre.fr, 01 40 97 74 63)
Secrétaire pédagogique M2 : N. Petit (n.petit@parisnanterre.fr, 01 40 97 73 93)

■ M1/M2 Management Stratégique et International

● Responsables de la formation : A. Garanto, M. Benzerafa, P. Simon
Secrétaire pédagogique M1 : V. Tripet (vtripet@parisnanterre.fr, 01 40 97 74 63)
Secrétaire pédagogique M2 : N. Petit (n.petit@parisnanterre.fr, 01 40 97 73 93)

■ M1/M2 Marketing Opérationnel international

● Responsables de la formation : C. Ancelet, B. Bellini
Secrétaire pédagogique M1 : V. Tripet (vtripet@parisnanterre.fr, 01 40 97 74 63)
Secrétaire pédagogique M2 : ML. Brunet (mbrunet@parisnanterre.fr, 01 41 16 73 84)

■ M2 Gestion Dynamique des Organisations

Responsable de la formation : C. Benavent (mbretin@parisnanterre.fr, 01 40 97 78 77)

■ L3 Sciences de gestion

● Responsables de la formation : A. Grignon, L. Touchais, P. Simon
Secrétaire pédagogique : P. Godezenne (g.pauline@parisnanterre.fr, 01 40 97 78 85)

■ L3 Gestion Langue

Responsables de la formation : A. Grignon, L. Touchais, P. Simon
Secrétaire pédagogique : N. Buge (nbuge@parisnanterre.fr, 01 40 97 78 85)

Contacts Apprentissage

L3/M1, M2 MSI

V. Philardeau (vphilardeau@parisnanterre.fr, 01 40 97 98 01)

M2 CG, M2 MOI

ML. Brunet (mbrunet@parisnanterre.fr, 01 41 16 73 84)

■ Formation classique

● Formation en apprentissage